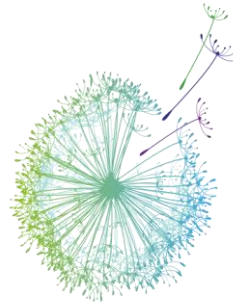




## Le tourisme récepteur – Théorie

Mme Marion Pinot Libreros  
Experte OMT



2017  
ANNÉE INTERNATIONALE  
DU TOURISME DURABLE  
POUR LE DÉVELOPPEMENT

## Le tourisme récepteur – Théorie

- Rappel des recommandations
  - Définition du tourisme récepteur
  - Classification des visiteurs
  - Définition et Classification des dépenses des visiteurs

Le tourisme et la Balance des paiements et Les méthodes d'observation se discuteront dans d'autres sessions



## Définition du tourisme récepteur

- Représente les activités d'un visiteur non résident à l'intérieur du pays de référence, accomplies dans le cadre d'un voyage de tourisme récepteur.
- Les activités qui sont prises en compte sont celles qui ont lieu entre le moment de l'entrée sur le territoire économique et le moment de la sortie de ce même territoire.
- Il se réfère aux activités d'un **visiteur non résident** et non pas d'un **visiteur étranger**:
- Les activités d'un étranger résident dans le pays de référence font partie du **tourisme interne**, tandis que les activités des **nationaux non résidents dans le pays de référence** font partie du tourisme récepteur: attention avec les sources qui souvent confondent les deux concepts!!!



World Tourism Organization | a specialized Agency of the United Nations

## Rappel des définitions

- **Un visiteur** est un voyageur qui fait un voyage vers une destination principale située hors de son environnement habituel, pour une durée inférieure à un an et pour un motif principal (affaires, loisirs ou autre motif personnel) non lié à l'emploi par une entité résidente dans le pays visité.
- **Pays de résidence**:
  - Le pays de résidence d'un **ménage** est déterminé en fonction du centre d'intérêt économique prédominant de ses membres.
  - Une **personne** qui réside (ou a l'intention de résider) pendant plus d'un an dans un pays donné et y a son centre d'intérêt économique (p.ex. Le pays où elle passe la plus grande partie de son temps) est considéré comme résident de ce pays.

Que faire, à la frontière, d'une personne qui rejoint son environnement habituel???



World Tourism Organization | a specialized Agency of the United Nations

## A la frontière d'entrée du pays de référence: Qui est un visiteur non résident?

- Un homme d'affaires résident à l'étranger qui vient "flairer" le marché;
- Un étudiant, dont la famille vit dans le pays de référence, qui fait ses études à l'étranger et vient passer les vacances de Noël dans sa famille;
- Un écolier qui traverse tous les jours la frontière pour aller en classe dans le pays voisin;
- Un membre de l'équipage d'un avion d'une compagnie nationale qui revient à sa base;
- Un diplomate étranger en poste dans le pays observé ;
- Un diplomate étranger en poste dans un autre pays;
- Un membre d'une armée étrangère ou internationale cantonnée sur le territoire national;
- Un travailleur saisonnier qui revient de sa campagne de travail



World Tourism Organization | a specialized Agency of the United Nations

## Convertir les données officielles sur les entrées en statistiques de tourisme récepteur: l'exemple de la Colombie

Cuadro No 1-A Entrée de voyageurs						
	2000	2001	2002	2003	2004	2005
<b>Total entrée de voyageurs</b>	<b>25.440.141</b>	<b>27.080.998</b>	<b>26.029.086</b>	<b>24.387.900</b>	<b>26.474.233</b>	<b>25.600.450</b>
Données services d'immigration	1.509.740	1.714.176	1.708.417	1.685.856	2.065.498	2.345.320
Immigration nationaux	952.459	1.098.553	1.141.656	1.060.947	1.274.558	1.412.076
Immigration étrangers	557.281	615.623	566.761	624.909	790.940	933.244
Frontières terrestres (étrangers seulement)	23.930.401	25.366.822	24.320.669	22.702.044	24.408.735	23.255.130

sources: Services d'immigration; Banque Centrale

Note: les données ne sont pas totalement cohérentes car les données d'immigration comprennent aussi certains postes frontières terrestres; seules les données d'immigration concernant les étrangers sont d'habitude prises en compte

Cuadro 1-A-1 correction des données d'immigration pour les caractéristiques migratoires						
	2000	2001	2002	2003	2004	2005
<b>Arrivée de voyageurs étrangers</b>	<b>557.281</b>	<b>615.623</b>	<b>566.761</b>	<b>624.909</b>	<b>790.940</b>	<b>933.244</b>
Résidents	20.964	15.633	20.769	15.147	17.545	18.043
Immigrants (réfugiés)	24	19	22	86	115	75
Equipages	1.446	9.537	20.076	24.178	31.078	42.981
Visa spécial	19.168	15.381	16.890	17.387	23.512	25.649
<b>TOTAL visiteurs potentiels</b>	<b>515.679</b>	<b>575.053</b>	<b>509.004</b>	<b>568.111</b>	<b>718.690</b>	<b>846.496</b>
Source: Immigration	93%	93%	90%	91%	91%	91%
Calculs: DSCN						

Cuadro No 2-A Flux du tourisme récepteur						
	2000	2001	2002	2003	2004	2005
<b>Arrivée totale de visiteurs</b>	<b>8.308.340</b>	<b>8.079.273</b>	<b>8.314.023</b>	<b>9.229.581</b>	<b>10.363.066</b>	<b>10.343.024</b>
Immigration (voie aérienne)	643.633	674.779	613.193	662.590	798.851	918.054
Etrangers non résidents	481.648	512.794	451.209	500.605	636.867	756.069
Nationaux non résidents	161.985	161.985	161.985	161.985	161.985	161.985
Net (descomptant le travail rémunéré)	<b>607.345</b>	<b>646.429</b>	<b>573.637</b>	<b>635.769</b>	<b>803.069</b>	<b>951.881</b>
Frontières terrestres (étrangers seulement)	7.700.995	7.432.844	7.740.387	8.593.812	9.559.997	9.391.144
sources: Services d'immigration; Banque Centrale						
Calculs: DSCN						

## Les flux de visiteurs

- Attention: On parle de visiteurs mais l'unité statistique est la **visite (ou le voyage)**. Un visiteur peut faire plus d'une visite/ voyage pendant la période de référence. En général, on comptera chaque visite séparément et comme s'il s'agissait de différentes personnes..
- Cas difficiles: les croisières, les pays dont le territoire n'est pas totalement contigu...
- Les caractéristiques du visiteur sont en fait des attributs de la visite.
- L'entrée sur le territoire économique peut se faire par toutes sortes de moyens de transport et pas seulement par voie aérienne: air, terre, eau, etc.... **Il faut tous les compter et les classer....**



World Tourism Organization | a specialized Agency of the United Nations

## Caractéristiques des flux de visiteurs (1)

Celles qui sont observées doivent répondre aux besoins des décideurs et aussi aux besoins de la mesure de la dépense

### •Caractéristiques socio-démographiques:

- Âge (que faire des enfants dans les statistiques??? Surtout quand ils voyagent seuls ou dans des groupes d'enfants....)
- Genre
- Pays de résidence
- Niveau de revenus

### •Caractéristiques liées au voyage

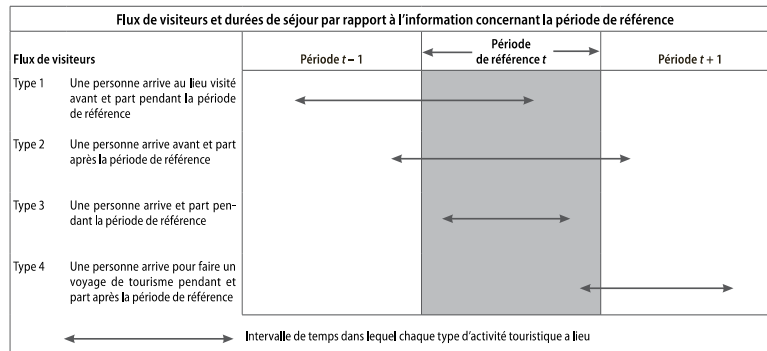
- Période: date d'arrivée/date de départ (possibilité de mordre sur plusieurs périodes de référence des statistiques) (voir slide suivante...)
- Durée totale du séjour
- Voyage en équipe (définition)
- Voyage en groupe organisé
- Motif principal – motif secondaire (propre à chacun)
- Moyen de transport utilisé pour arriver
- Type principal d'hébergement



World Tourism Organization | a specialized Agency of the United Nations

## Relation entre les flux de visiteurs et la période de référence des statistiques

Figure III.2  
Flux de visiteurs et période de référence



World Tourism Organization | a specialized Agency of the United Nations

## Caractéristiques des flux de visiteurs (2)

- Pour chacun des lieux visités durant le voyage par chaque personne
  - Durée de la visite
  - Type d'hébergement
  - Moyen de transport utilisé pour joindre ce lieu
  - Moyen de transport utilisés sur place
  - Motif de la visite
  - Activités réalisées
  - Etc.



World Tourism Organization | a specialized Agency of the United Nations

## La dépense touristique: définition générale

(para 4.2) Les dépenses touristiques s'entendent des sommes déboursées pour l'acquisition de biens et services de consommation ainsi que d'objets de valeur, pour usage propre ou cédés sans contrepartie, en prévision et au cours de voyages de tourisme. Elles comprennent les dépenses réalisées par les visiteurs eux-mêmes ainsi que les dépenses qui sont payées et remboursées par autrui.

### Attention:

(para 4.3) Elles **ne comprennent pas** l'acquisition de certains biens et services tels que ceux dont les visiteurs bénéficient comme transferts sociaux en nature ([expliquer...](#)), l'imputation de services d'hébergement liés aux résidences secondaires dont les visiteurs sont propriétaires ni les services d'intermédiation financière mesurés indirectement. Ces rubriques sont incluses dans ce qui s'appelle la **consommation touristique**, un concept du Compte Satellite du Tourisme.



World Tourism Organization | a specialized Agency of the United Nations

## Que sont les transferts sociaux en nature?

- C'est un concept de la Comptabilité Nationale
- Il se réfère au fait que le Gouvernement et un certain nombre d'Institutions Privées sans but lucratif au service des ménages (IPSBLM) produisent ou achètent des biens et des services dans le but de les redistribuer, gratuitement ou à faible prix, aux ménages:
  - Cas de l'éducation, de la santé, des musées, de certains spectacles....
- La Comptabilité Nationale enregistre d'abord cette dépense comme une dépense de consommation finale du Gouvernement ou IPSBLM); puis elle est transférée de façon fictive aux ménages comme partie de leur consommation finale, financée par un "transfert social en nature".



World Tourism Organization | a specialized Agency of the United Nations

## Définition de la dépense touristique: ce qui est inclus

4.5 En sus des dépenses monétaires afférentes aux biens et services de consommation payés directement par les visiteurs, les dépenses touristiques englobent en particulier :

- a) Les dépenses **monétaires** afférentes aux biens et services de consommation payés directement par l'employeur pour les employés en déplacement d'affaires;
- b) Les dépenses **monétaires** payées par le visiteur et remboursées par un tiers, qu'il s'agisse des employeurs (entreprises privées, État et institutions sans but lucratif au service des ménages), d'autres ménages ou une caisse d'assurances sociales;
- c) Les paiements **monétaires** effectués par les visiteurs pour les services individuels fournis et subventionnés par l'État et les institutions sans but lucratif au service des ménages dans les domaines de l'éducation, de la santé, des musées, des arts d'interprétation, etc.;
- d) Les **frais remboursables** au titre de services fournis aux salariés et à leur famille à l'occasion de voyages de tourisme financés principalement par les employeurs, tels que le transport et l'hébergement subventionnés, les séjours dans des centres de vacances gérés par les employeurs ou d'autres services;
- e) Les **paiements** supplémentaires effectués par les visiteurs pour assister à des manifestations sportives ou culturelles à l'invitation de producteurs (entreprises privées, État et institutions sans but lucratif au service des ménages), qui prennent à leur charge l'essentiel des frais associés à ces manifestations.



World Tourism Organization | a specialized Agency of the United Nations

## Définition de la dépense touristique: ce qui est exclu

4.6 Les dépenses touristiques n'englobent pas tous les types de paiements que les visiteurs peuvent être amenés à effectuer. En sont exclus les paiements qui ne correspondent pas à l'acquisition de biens et de services de consommation, à savoir notamment :

- a) Le paiement des droits et taxes non inclus dans le prix d'achat des produits acquis par le visiteur;
- b) Le paiement de tous types d'intérêts, y compris ceux applicables aux dépenses réalisées en prévision et à l'occasion des voyages;
- c) L'achat d'actifs financiers et non financiers, y compris des terrains et des biens immobiliers, mais à l'exclusion des objets de valeur;
- d) L'achat de biens dans l'optique de la revente, soit pour le compte de tiers (producteurs ou autres), soit pour compte propre;
- e) Tous les transferts en espèces, tels que les dons à des associations caritatives ou à des personnes (en particulier à la famille, parents et alliés), dans la mesure où ils ne correspondent pas à l'achat de biens ou de services de consommation.



World Tourism Organization | a specialized Agency of the United Nations

## Les dépenses touristiques du tourisme récepteur

**Définition:** Les dépenses touristiques du tourisme récepteur désignent les dépenses touristiques d'un visiteur non résident à l'intérieur de l'économie de référence;

–Par conséquent, elles n'incluent pas toutes les dépenses d'un visiteurs associées avec une visite du tourisme récepteur (exclusion des acquisitions de biens et services avant le voyage); par exemple transport international para une entreprise non résidente de l'économie de référence, services d'agences de voyage non résidentes de l'économie de référence, etc...

–Mais ces dépenses ne sont pas forcément des dépenses effectives des visiteurs eux –mêmes (voir points antérieurs)

–Attention au traitement de l'achat de biens importés dans le pays de référence...



World Tourism Organization | a specialized Agency of the United Nations

## Dépenses touristiques du tourisme récepteur et balance des paiements

- Les pays sont particulièrement intéressés par les dépenses touristiques du tourisme récepteur par leur effet sur les entrées de devises,
- Mais toutes n'ont pas toujours cet effet;
  - Paiement possible par des résidents
  - (revoir la liste précédente des dépenses incluses....)



World Tourism Organization | a specialized Agency of the United Nations





**Merci!**  
**Marion PINOT**  
**LIBREROS**  
consultant

[@unwto.org](mailto:marion.pinot@unwto.org)

Visit us at [unwto.org](http://unwto.org)