



TSA GOVERNANCE AT NATIONAL LEVEL / CZECH REPUBLIC

Pavel Vančura

UNWTO/DG Grow Workshop, 29-30 November, Brussels
Measuring the economic impact of tourism in Europe: the TSA

Governance of tourism (CZ)

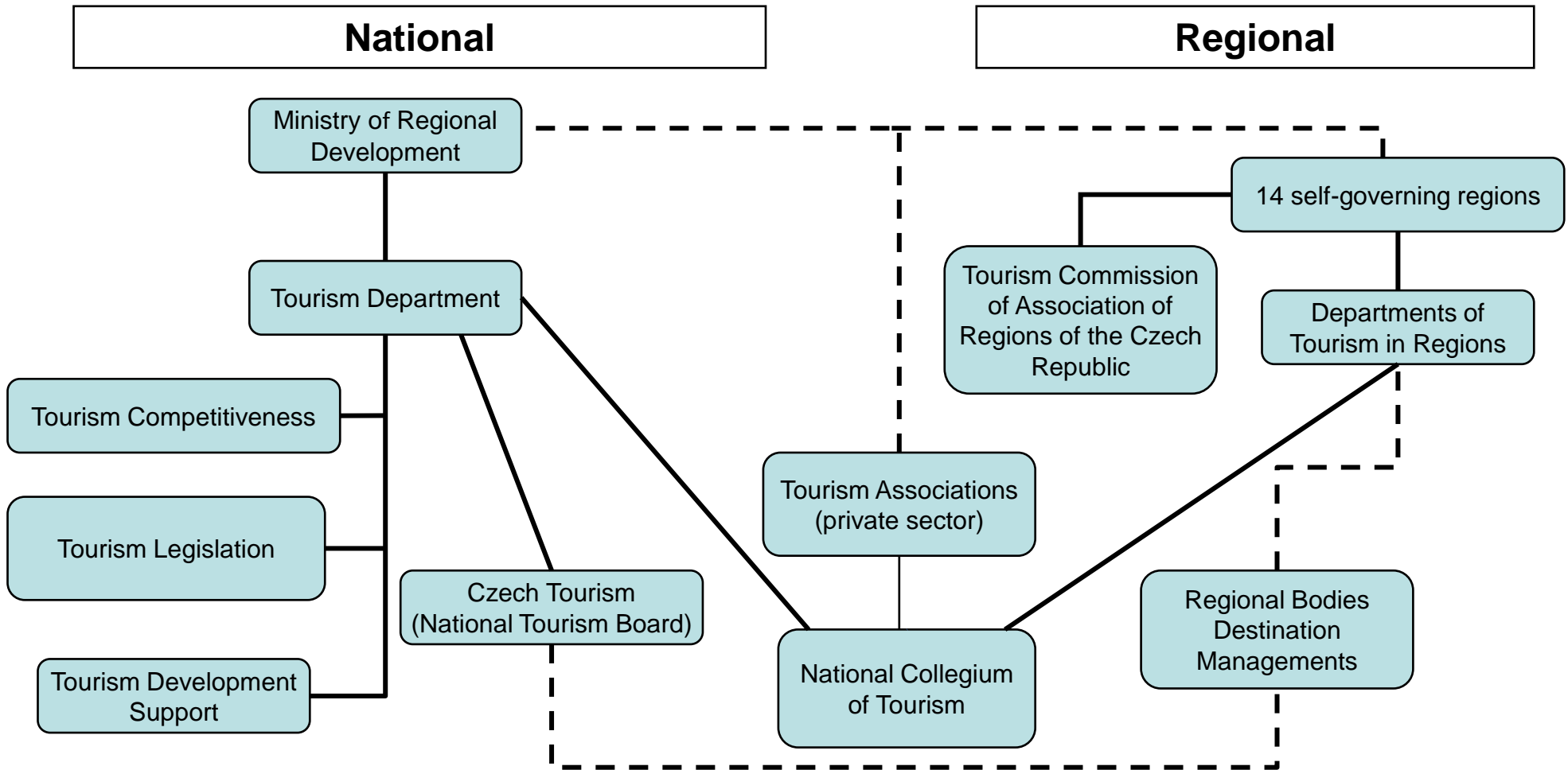
□ National Tourism Policy Concept

- Approved in 2013 by the Government for the period 2014 – 2020
- Main goals:
 - Increase general competitiveness of the tourism sector at national and regional levels
 - Maintain economic performance and positive impacts of tourism on the social, cultural and environmental development of the Czech Republic

□ Concept's priorities

- Priority 1 – Improving the Quality of Tourism Offer
- Priority 2 – Tourism Management
- Priority 3 – Tourism Products Development and Marketing
- Priority 4 – Tourism Policy and Economic Development
 - Measure 4.2: Statistics and research in tourism
 - Information on accommodation facilities
 - **Further development of the TSA, including regionalization**

Organisational chart of tourism bodies (CZ)



Source: OECD, adapted from Ministry of Regional Development, 2016.

System of Tourism Statistics (CZ)

□ CZSO – Services Statistics Department

→ Tourism Statistics Unit = 5 persons

- Capacity of CAE (Register)
- Occupancy in CAE
- Domestic and Outbound Tourism Survey
- Tourism Satellite Account (TSA) + TEM

□ MRD – Tourism Department / Czech Tourism

- Inbound Tourism Survey
- Other projects

□ Other information

- Czech National Bank (CNB)
- Professional associations, universities...

International view

EUROSTAT



→ 692/2011

→ Regulation on tourism statistics

UNWTO



→ IRTS

TSA – Core of tourism statistics

Historical background

- Czech Statistical Office (Tourism Statistics Section) is responsible for compilation and methodology of TSA
- State concept of the tourism policy
 - *Task for CZSO to implement TSA – July 1999*
- 2002 – 2004 Feasibility study
- Getting into the topic and introduction of methodology
- Creation of specialized position in CZSO
 - *Since 2002 a full-time job dealing with TSA*
- Co-operation within „TS Working Group“
 - *All interested party, irregular meetings*



Conceptual and Methodological framework

- IRTS, TSA:RMF (2008)
 - European Implementation Manual on TSA (2002)
- European system of account (2010)
 - *Czech TSA is internationally comparable and coherent*

- Influence and impact on CZSO surveys
- Problems with definitions and terminology
 - e.g. usual environment, shopping trips, package tours*
- Learning and inspiration from foreign experience
 - Workshops, bilateral meetings (France, Germany, Hungary, Austria)*
- Classifications of products and activities → CZ-NACE; CZ-CPA

Present situation

Tourism Satellite Account (TSA)

- 8 tables completed (T1-T8)
 - 1 table semi-completed (T10)
 - *But we have a lot of other non-monetary data*
 - 1 unfinished table (T9 – Tourism collective consumption)
 - *T9 planned in next stage (only internal estimations)*
-
- **+ Tourism Employment Module (TEM)**
 - *11 Detailed tables*
 - Data series (reference years): **2003 – 2015**
 - All kind of data (Demand + Supply side + TEM + GFCF)

Dissemination of results

- Publications / Tables
- Methodology papers
- Press Releases
- Articles
- Conferences

→ **75 TSA tables + 11 TEM tables**

Character of Czech TSA data

- Direct effect of tourism (no multiplication)
- National level, Annual data, Details
- Reference period 2003-2015

Satelitní účet cestovního ruchu za rok 2015

Cestovní ruch přináší české ekonomice nemalé finanční prostředky. V roce 2015 tvořil 2,8 % hrubého domácího produktu a pracovalo v něm 228 000 osob. Celkový objem výdajů za cestovní ruch na našem území dosáhl 250 mld. Kč.

Koncem února 2017 zveřejnil Český statistický úřad (ČSÚ) na svých internetových stránkách výsledky satelitního účtu cestovního ruchu (TSA) za referenční rok 2015. Obsahem aktualizovaných výstupů jsou údaje týkající se ekonomického postavení a významu

příčímž nejdynamičtější kategorií tvorní tranzit s meziročním růstem 4,8 %. Průměrné výdaje na osobu a den meziročně klesly, nicméně celkový růst spotřeby byl způsoben výrazným zvýšením fyzického počtu nerezidentů, kteří přicestovali do České republiky.

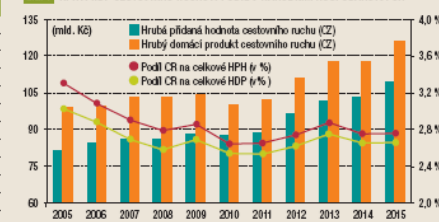


Tab. 1: HLAVNÍ EKONOMICKÉ UKAZATELE A SPOTŘEBA CESTOVNÍHO RUCHU V ČR V LETECH 2012–2015 (V MIL. Kč)

Ukazatel	2012	2013	2014 ^a	2015 ^b
Spotřeba příjezdového CR	125 727	140 241	144 034	148 224
Spotřeba domácího CR	92 578	99 998	93 459	101 810
Spotřeba vnitřního CR	218 205	234 229	232 532	250 034
Spotřeba výjezdového CR	62 041	81 967	62 379	63 852
Saldní CR	62 686	78 254	81 655	84 372
HPH CR	96 483	101 978	103 110	109 902
Podíl CR na HPH (v %)	2,80 %	2,80 %	2,70 %	2,70 %
Dané CR	14 916	15 953	14 766	16 421
HDP CR	111 399	117 922	117 879	128 223
Podíl CR na HDP (v %)	2,70 %	2,90 %	2,80 %	2,90 %

^a Srovnatelná data, ^b Prohlášená data, zdroj: Český statistický úřad, 2017

Graf 1: HPH A HDP CESTOVNÍHO RUCHU A PODÍL V NÁRODNÍM HOSPODÁŘSTVÍ ČR



cestovního ruchu v národním hospodářství v již tradiční struktuře.

Spotřeba českých a zahraničních návštěvníků

Vnitřní spotřeba cestovního ruchu je souhrnným ukazatelem poptávky všech návštěvníků, kteří tráví svou dovolenou v Česku. Nezaleží přitom, zda se jedná

výše spotřeby v domácím cestovním ruchu činila 102 mld. Kč. Bylo to o 8,9 % meziročně více a zároveň se jednalo o nejvyšší hodnotu zaznamenanou od roku 2010. Nejrychleji se zvýšily útraty u jednodenních výletů (+11,9 %), následované turistickými cestami s přenocováním (+8,7 %) a služebními cestami (+1,8 %).

Zvýšenou cestovní aktivitu našich rezidentů dokresluje spotřeba výjezdového cestovního ruchu, která se v roce 2015 meziročně zvýšila o 2,4 %, především díky služebními cestami (+7,8 %). Právě v jejích případech byl však klesající trend dlouhodobý a zastavil se po několika letech. Útraty turistů se zvýšily o 1,8 %, naopak jednodenní návštěvníci v zahraničí utratili o 7,2 % méně. Celková hodnota spotřeby výjezdového cestovního ruchu činila 64 mld. Kč. Nezapomněme výroby a služby zakoupené před cestou nebo po cestě v České republice (ty patří do spotřeby v domácím cestovním ruchu).

Podíl cestovního ruchu na HDP byl **2,8 %**.

o českého rezidenta či návštěvníka ze zahraničí. V roce 2015 dosáhla spotřeba hodnoty 250 miliard Kč, což bylo v meziročním srovnání o 5,3 % více.

Příjezdový cestovní ruch tvořil 59 % z této částky a generoval příjmy ve výši 148 miliard Kč. Oproti roku 2014 se spotřeba zahraničních návštěvníků zvýšila o 2,9 %, přičemž

Text: ČSÚ-
Foto: Shutterstock.com



Tables Overview – Free access (xls)

Overview – TSA tables

Tourism demand

- 7 tables (TSA T1.1 – T4.2)

Tourism supply

- 39 tables (TSA T5.1.1 – T6.2.12)

Employment

- 13 tables (TSA T7.1 – T7.12)

Investment

- 13 tables (TSA T8.1.1 – T8.2.1)

Non-monetary indicators

- 2 tables (TSA T10.1 – T10.2)

Main indicators of the NE and tourism

- 1 table (TSA T11.1.)

Overview – TEM tables

Number of jobs and people employed

- 1 table (MZ T1)

Socio-demogr. characteristics

- 7 tables (MZ T2 – T8)

MZ T2 - Seasonality

MZ T3 – Working scheme

MZ T4 – Permanency of job

MZ T5 - Sex

MZ T6 – Age groups

MZ T7 – Level of education

MZ T8 - Nationality

The link with the TSA / Employment output in tourism

- 1 table (MZ T9)

Aggregate indicators of employment in the NE and tourism

- 2 tables (MZ T10 – T11)



TSA web site

Home > Statistics > Tourism > Tourism Satellite Account

[HTTPS://WWW.CZSO.CZ/CSU/CZSO/TOURISM_SATELLITE_ACCOUNT](https://www.czso.cz/csu/czso/tourism_satellite_account)



**Thank you
Your experience –
Questions – Remarks**